

CHRISTIAN DURANTE





DÉMARCHE

Christian Durante témoigne d'une présence, d'une attention et d'une lecture particulière au monde.

Il regarde, écoute.

Il collecte, ramasse, cueille.

Il matérialise une sensation, une perception.

Les matériaux sont naturels et de peu. Ils parlent de l'impermanence d'une forme, de cycle de vie.

Le ramassage des matériaux, en grand quantité, prend du temps. C'est un temps du travail artistique ; celui de la lenteur, du cheminement, de la prise de conscience de ce qui fait sens dans ces matières premières. Les repérer en pleine nature demande de l'acuité, une attention particulière au monde. C'est une étape sensorielle.

La matérialisation passe par la création d'un processus naturel ; celui de la matrice qui engendre des formes identiques mais pas complètement.

Ensuite vient le temps de classer, ranger, ordonner, trier, conserver, protéger... C'est à dire penser ces matériaux choisis ou modelés, véritable enregistrement du réel, jusqu'au vertige et non dénué de plaisir.

Un autre temps dans ce cycle est la mise en espace. Il permet de restituer toutes ces qualités énoncées (impermanence, acuité, attention, choses de peu, fragilité, organisation...), soit notre rapport au monde mis en évidence par la disposition en espace de ces matériaux fragiles et constants, comme une prise de conscience de nous faisant partie de ce tout, tout en ayant le terrible pouvoir de le penser.





Photo : © Dominique Clévenot

Installation, Coquelicots, Présence entre deux temps, 7 m x 4 m, 2022



Installation,
Coquelicots,
2022

Cycle du vivant



Détail d'installation,
des milliers de graines



Détail d'installation,
Calice sur tige

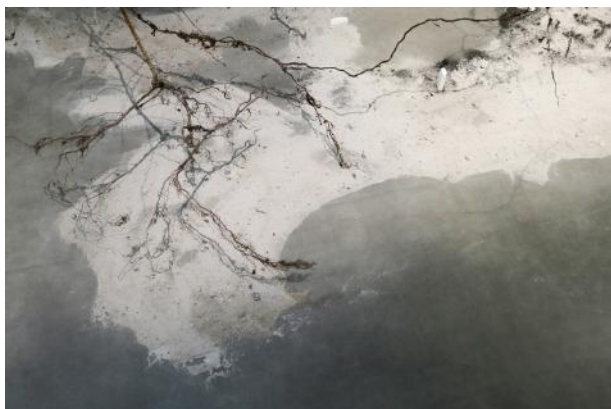


Installation ,
Ensemble de boîtes
contenant des coquelicots,
Classification,
enregistrement du réel
2022





Installation,
Des demeures et des Paysages,
2023



Détails d'installation, Des demeures et des Paysages, 2023



Photos : © Dominique Clévenot

DES DEMEURES ET DES PAYSAGES

Cette exposition va donner à voir ce que le public ne voit pas habituellement : l'atelier et la racine des arbres. Soit des lieux de vie, de sève, de pousse. Là où « ça » se construit.

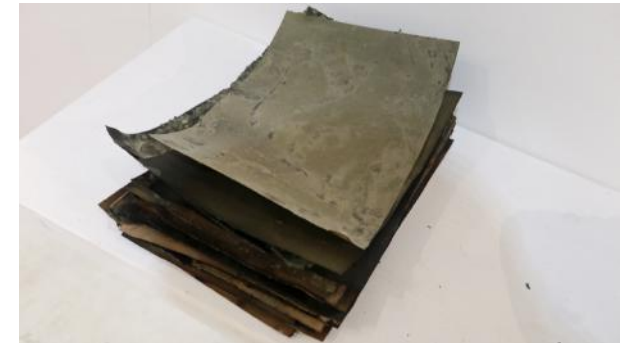
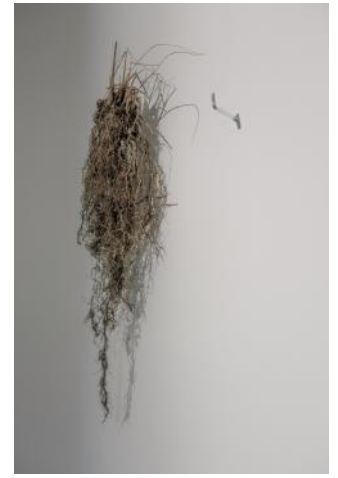
Christian Durante fait œuvre avec le végétal, le bois, la cire, la suie... Parfois, il ne retravaille pas ces matériaux, il les prend comme la nature nous les offre. Et des arbrisseaux déracinés et suspendus deviennent une sculpture légère qui vibre au simple souffle du passage d'un corps. Une voute céleste, un toit à ciel ouvert, ce que vous voulez bien voir. L'arbre expose sa vie racinaire et surplombe de minuscules habitations. Ce changement d'échelle, cette suspension opèrent un renversement de perception de l'objet qui construit l'œuvre. Il nous est proposé d'entrer dans une dimension plus ample de l'espace.

Et tout comme l'arbre dévoile ses ramifications, l'atelier se déploie sous nos yeux et nous laisse apercevoir le cheminement d'une pensée, le travail artistique à l'œuvre.

Chez Christian Durante, l'espace intime (l'atelier) et l'espace extérieur (l'arbre) se muent en espace poétique. C'est-à-dire en quelque chose de plus grand qu'eux-mêmes. Paysage et atelier deviennent des demeures, des habitations tel que l'entend Gaston Bachelard. Cet artiste partage avec ce philosophe cette idée que l'immensité est en nous. Demeurer en soi est avoir accès au vaste du monde.

« Donner son espace poétique à un objet, c'est lui donner plus d'espace qu'il n'en a objectivement » nous dit Gaston Bachelard. Voilà le travail de Christian Durante.

Sylvie Corroler



Installation, La vie racinaire, 2023

Photos : © Dominique Clévenot

LA VIE RACINAIRE

Les artistes travaillent dans un atelier et il arrive que celui-ci ait une extension. Pour Christian Durante, c'est le jardin et, au-delà, le végétal dans son ensemble, la nature tout entière. Ici se conjuguent le rythme lent de la marche, l'acuité du regard, le vagabondage de l'esprit. Ces trois actions enclenchent le travail : voir, choisir, collecter, trier, ranger. Penser, dirait Georges Perec.

L'atelier est rempli de choses disparates issues de différentes collectes : petits objets, livres, citations, esquisses sur bout de papier, photos, carnets, crayons, outils divers, ... et chez Christian Durante : squelettes d'animaux, petites plantes déracinées scotchées au mur, animal séché, graines multiples, traces de suie, fils cirés, fruits moisissés, ... C'est le lieu où se côtoient physiquement et mentalement les choses inspirantes provenant de divers horizons et les premiers petits essais où l'on ose, les tentatives échouées, les premiers gestes de la création, le dépliement de l'œuvre et de la pensée, de manière indissociable. C'est le lieu où ça se défait et se fait, où ça se tisse.

Les œuvres naissent dans les ateliers, puis vont vivre leur vie dans les lieux d'exposition. Elles se déploient dans de nouveaux espaces, elles sont regardées.

Pouvons-nous envisager l'atelier comme une création, c'est-à-dire comme une œuvre en elle-même ?

Ici, nous avons eu envie de répondre par l'affirmative et donc de donner à voir les ramifications, connexions et réseaux de fabrication, ce qui d'habitude est invisible : la vie racinaire.

Partir de la nature (marcher, collecter) et après une plongée profonde (l'atelier), la redonner à voir de manière plus vraie (l'œuvre). Je ne décris là que le travail de l'artiste. Je ne décris là que cette exposition

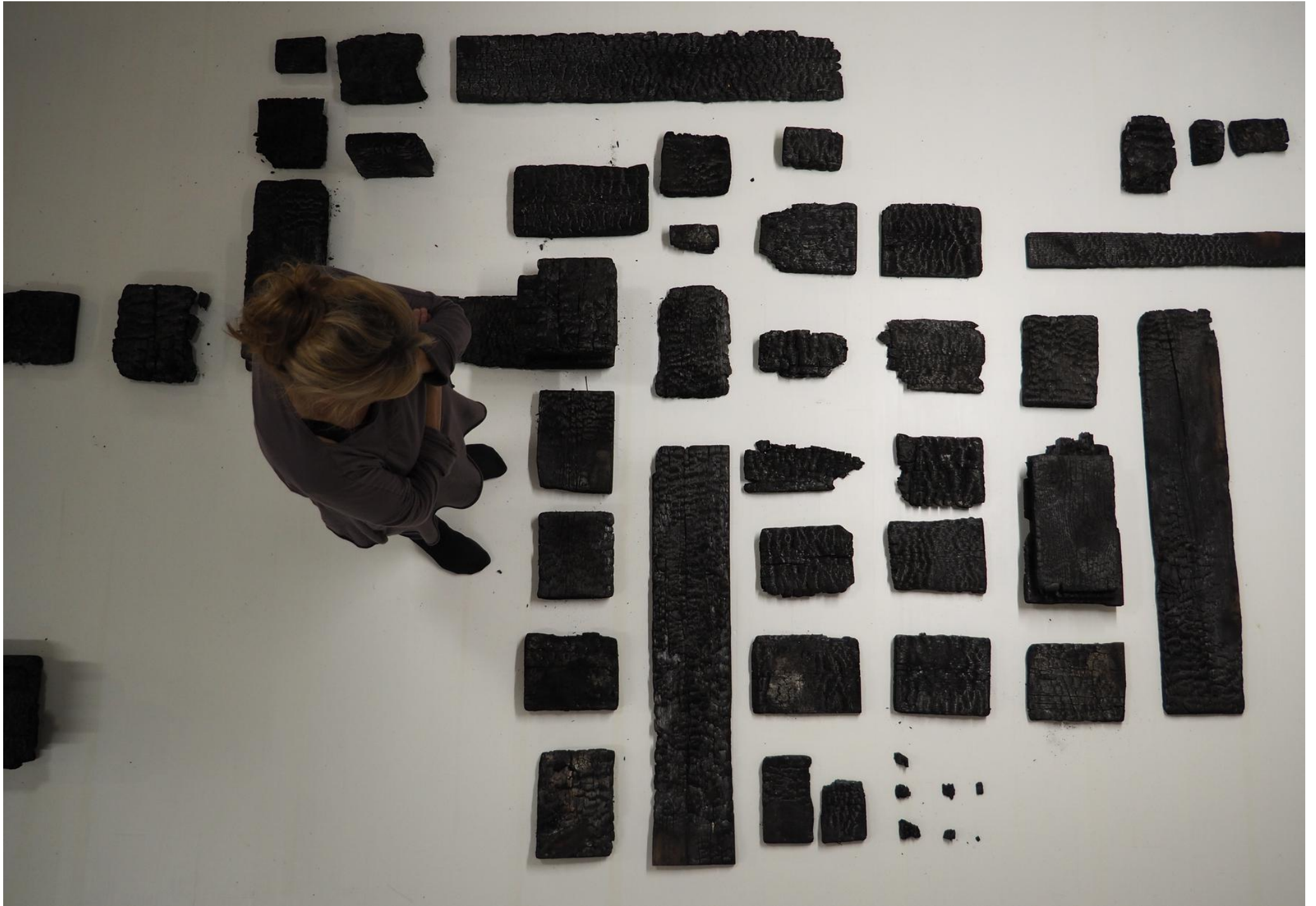
Sylvie Corrolier
Commissaire d'exposition



Installation, Isoler le savoir pour vivre le réel #1, Blocs de bois passés par le feu, 2022



Installation, Traces d'un savoir, Résidus de bois passés par le feu, 2022



Installation, Isoler le savoir pour vivre le réel #1, Blocs de bois passés par le feu, 2022



Installation, Ziggurat, Briques de bois passées par le feu, Tissu blanc en demi cercle, 2023



Ligne de suie, Demeures en porcelaine, 2023

Photos : © Dominique Clévenot



Installation,
Demeures en porcelaine
en dialogue avec la suie provenant du foyer,
2022



Détails d'installation, 2022



Installation,
Demeures en porcelaine
sur un paysage de voile,
2022



Installation,
Demeures en porcelaine
sur un paysage de cendres
2023



Détail d'installation, Architecture d'un arbre, 2022



Détail d'installation, Demeure en porcelaine sur dentelle, 2022



Installation, Jardin intérieur, 2020



Installation, Isoler le savoir pour vivre le réel #3, Lettres d'imprimerie fondues sorties de terre, 2020



Installation, Foyer, Suie, 2020



Installation,
Contenir l'air dans une boîte en bois
recouvert d'une épaisseur de paraffine ,
fil de lin poissé,
2022

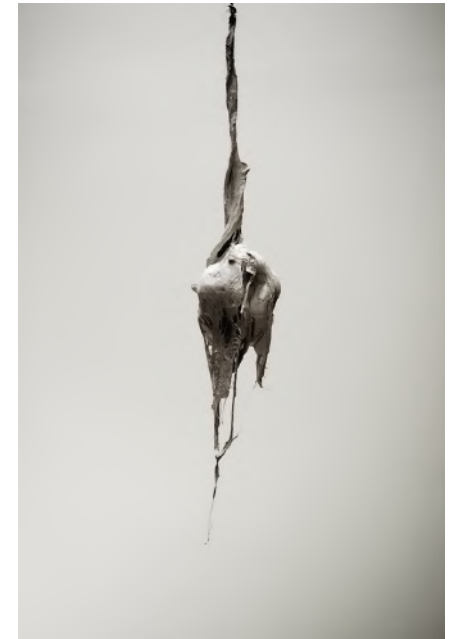
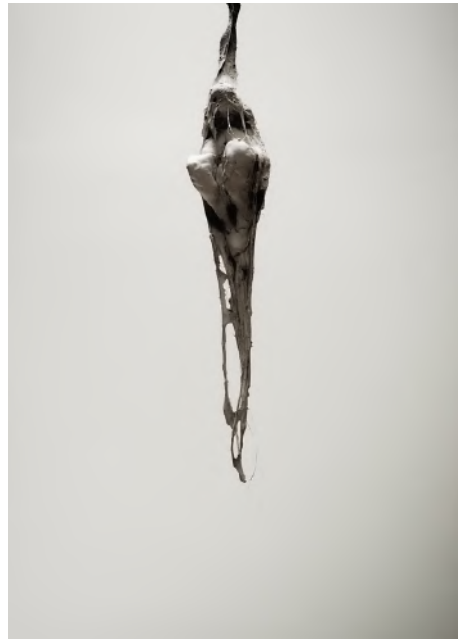




Installation, Isoler le savoir pour vivre le réel #2 , Blocs de cellulose, Bois recouvert d'une peau de latex, de bas et de talc, 2021



Installation, La chute, terre, porcelaine, fil, 2019



Détails d'installation, La chute, terre, porcelaine, fil, 2019



Installation,
Réceptacles dissemblables de cire ou de paraffine tirés pourtant d'un même moule,
2020





Ruine, Sentir l'air dans la suspension d'un temps, 2010



Installation, Vidéos, 33 arbres sur le chemin..., 2022

BIOGRAPHIE



Christian Durante est artiste plasticien. Il travaille la matière comme un outil de langage. En 1980, en parallèle de son apprentissage à l'École des Métiers d'Art de Revel, il débute une pratique de la sculpture. Dès ses 16 ans, il réalise ses premières expositions avec un collectif d'artistes dans différents lieux à Toulouse, Poitiers, Montauban et Paris. En 1985, à l'issue de cette expérience, il choisit de privilégier une démarche plus introspective.

Il travaille alors seul dans un nouvel espace, pour trouver son propre regard, expérimenter la matière, travailler son intention. La question du vivant apparaît comme une évidence, nourrie de l'expérience de différentes pratiques visant à développer sa sensibilité perceptive et sensorielle.

En 2010, il transforme un de ses hangars en un grand corps qu'il nommera La Baleine, sculpture monumentale, qui réunit les fruits de ses recherches et expériences précédentes. La Baleine devient un « Entre », un lieu de résidence, un espace de création ouvert vers l'extérieur où le spectateur fait partie de l'œuvre. Un nouveau rapport au monde s'établit, donnant lieu à une succession d'expositions et d'installations à la fois dans La Baleine et l'espace public.

En 2020, il propose une rétrospective dans l'ensemble de ses bâtiments avant leur démolition : 25 ans de création artistique produite dans une volonté d'autonomie. C'est une œuvre totale, qui, par les multiplicités des médiums, cherche à exprimer la puissance et l'unicité de la vie. Le succès de l'exposition, un nouvel atelier lui permettent de poursuivre l'aventure. Il expose dans une galerie à Paris (Le Pavé d'Orsay) en 2021, puis dans un centre d'art (Le Quai des Arts) à Toulouse en 2022 et participe à l'évènement WEACTION#13 avec PinkPong, réseau d'art contemporain de Toulouse et sa métropole.

Christian Durante
Région toulousaine, France
06 13 83 63 78
mail@christiandurante.com

christiandurante.com

 [durante.chr](https://www.instagram.com/durante.chr)

 [christiandurante](https://vimeo.com/christiandurante)



Photo : © Dominique Clévenot